

2016

APE GALICIA

Asociación intersectorial e interterritorial de autónomos e pequenas empresas de Galicia

**BOLETÍN
XULLO**

Programa de incentivos á creación de emprego e incremento da estabilidade laboral

Programa de incentivos á contratación por conta allea das persoas desempregadas paradas de longa duración

Programa de fomento e consolidación do emprego nas pequenas empresas de nova creación

Programa de incentivos ás empresas cualificadas como iniciativas de emprego de base tecnolóxica (IEBT)

Subvencións para o fomento do emprendemento en economía social (Programa Aprod-economía social)

Axudas para os titulares de explotacións leiteiras que estean en dificultades financeiras derivadas da súa actividade

Programa de axudas para implantar a responsabilidade social empresarial (RSE), a igualdade laboral e a conciliación laboral e persoal nas pemes galegas

PROGRAMA DE INCENTIVOS Á CREACIÓN DE EMPREGO E INCREMENTO DA ESTABILIDADE LABORAL

(PRAZO DE SOLICITUDE: 30 DE SETEMBRO DE 2016)

Estas axudas teñen a finalidade favorecer o emprego estable e facilitar a empregabilidade e ocupabilidade das persoas traballadoras con maiores dificultades de inserción laboral. Serán incentivados aqueles contratos realizados dende o 1 de xaneiro ata o 30 de setembro de 2016.

Entidades beneficiarias:

As **persoas empregadoras e as empresas, calquera que sexa a forma xurídica** que adopten, que contraten traballadoras ou traballadores por conta allea para prestaren servizos en centros de traballo radicados en Galicia

TR349A. Programa de incentivos á contratación indefinida inicial

Serán de aplicación ás **contratacións indefinidas iniciais, a tempo completo ou a tempo parcial, incluída a modalidade de fixo discontinuo, que realicen as empresas con aquelas persoas desempregadas maiores de 30 anos que esgotasen as prestacións por desemprego.**

Requisitos

- Ten que **incrementarse o cadro de persoal fixo** da empresa no ámbito territorial de Galicia respecto á media dos 3 meses anteriores ao mes da contratación.
- Ten que **incrementarse o emprego neto da empresa** no ámbito territorial de Galicia, respecto á media dos 3 meses anteriores.
- A xornada da contratación indefinida inicial a tempo parcial non poderá ser inferior ao 50 % da xornada a tempo completo
- As contratacións deberán formalizarse e comunicarse á oficina pública de emprego na forma regulamentariamente establecida.

Contías dos incentivos

As contratacións indefinidas iniciais incentivaranse cunha axuda de:

- 5.400 euros, no caso de ser muller 6.000 euros.
- 15 % máis cando as contratacións sexan realizadas para prestar servizos en centros de traballo radicados nun concello rural.

No caso de que a empresa conte no seu cadro de persoal no mes da contratación pola cal se solicita subvención cun mínimo do 75 % de persoal indefinido, as contías das axudas serán as seguintes:

- 6.000 euros, no caso de ser muller 6.600 euros.
- 15 % máis cando as contratacións sexan realizadas para prestar servizos en centros de traballo radicados nun concello rural.

A contía dos **incentivos será proporcional ao tempo efectivo de traballo en función da xornada** a tempo completo establecida no convenio colectivo de aplicación ou, da xornada ordinaria máxima legal



TR349C. Programa de incentivos á transformación de contratos temporais en indefinidos

Requisitos

- Ten que **incrementarse o cadro de persoal fixo** da empresa no ámbito territorial de Galicia respecto á media dos 3 meses anteriores ao mes en que se realiza a contratación

-Non se incentivará a transformación dos contratos temporais en indefinidos sempre que transcorresen máis de 24 meses desde a súa celebración inicial, agás aquelas modalidades temporais cuxa normativa permita unha duración superior a este prazo, e computaranse todas as modalidades contractuais celebradas sen ruptura de continuidade.

- No caso de transformacións de contratos temporais a tempo completo, a xornada do novo contrato indefinido será a tempo completo (excepto as transformacións de contratos temporais en indefinidos na súa modalidade de fixo-descontinuo, que poderá ter unha duración inferior á xornada a tempo completo en cómputo anual).

Nos supostos de contratos temporais a tempo parcial, a xornada do novo contrato indefinido deberá ser, como mínimo, igual á do contrato que se transforma.

-As contratacións polas cales se solicita subvención deberán formalizarse e comunicarse á oficina pública de emprego

Contía dos incentivos

1. A **transformación de contratos temporais en indefinidos** incentivarase con **2.000 euros**.

2. A contía do incentivo será proporcional ao tempo efectivo de traballo en función da xornada a tempo completo establecida no convenio colectivo de aplicación ou, no seu defecto, da xornada ordinaria máxima legal.

3. Os beneficios establecidos á contratación nesta orde non poderán, en concorrencia con outras axudas públicas para a mesma finalidade, superar o 60 % do custo salarial de dúas anualidades correspondentes ao contrato que se subvenciona.

TR349J. Programa de incentivos á contratación temporal

Requisitos

-Os incentivos previstos neste programa serán de aplicación a **todas as modalidades contractuais de carácter temporal realizadas con persoas desempregadas que esgotasen as prestacións por desemprego**.

- Os contratos temporais terán unha **duración mínima inicial de 6 meses**.

- Como consecuencia da contratación temporal pola cal se solicita a subvención ten que incrementarse o emprego neto da entidade solicitante no ámbito territorial de Galicia respecto á media dos 3 meses anteriores ao mes de realización da contratación pola cal se solicita subvención.

- As contratacións polas cales se solicita subvención deberán formalizarse e comunicarse á oficina pública de emprego.

Contías dos incentivos

1. **200 euros por cada mes completo da duración do contrato**, ata un máximo de doce mensualidades. Esta contía incrementarase en 20 euros mensuais no suposto de que a persoa contratada sexa muller.

2. Os beneficios establecidos á contratación nesta orde non poderán, en concorrencia con outras axudas públicas para a mesma finalidade, superar o 60 % do custo salarial das mensualidades obxecto de subvención.

Referencia legislativa:

http://www.xunta.gal/dog/Publicados/2016/20160714/AnuncioG0424-040716-0005_gl.html

PROGRAMA DE INCENTIVOS Á CONTRATACIÓN POR CONTA ALLEA DAS PERSOAS DESEMPREGADAS PARADAS DE LONGA DURACIÓN

(PRAZO DE SOLICITUDE: REMATA 30 DE SETEMBRO 2016)

Estas axudas foron deseñadas coa finalidade de favorecer o emprego estable e facilitar a inserción laboral dos parados e paradas de longa duración que presentan desvantaxes e dificultades particulares para permanecer no mercado de traballo.

Beneficiarios/as

As **empresas, calquera que sexa a forma xurídica** que adopten, incluídos autónomos e autónomas, as sociedades civís e as comunidades de bens, aínda que carezan de personalidade xurídica, **que contraten por conta allea persoas traballadoras desempregadas de longa duración**, para prestaren servizos en centros de traballo situados na Comunidade Autónoma de Galicia

Definición desempregado de longa duración para estas axudas:

Persoa de 45 ou máis anos de idade, que na data da súa alta no correspondente réxime da Seguridade Social estea sen traballo e acredite un período de inscrición como desempregada no Servizo Público de Emprego de, polo menos, doce meses durante os dezoito meses anteriores á súa contratación

TR349R. Programa de incentivos á contratación indefinida inicial de persoas desempregadas paradas de longa duración

Serán subvencionables as contratacións indefinidas iniciais realizadas con persoas desempregadas paradas de longa duración que se formalicen desde o día 1 de xaneiro de 2016 ata o 30 de setembro de 2016, ambos incluídos. A contratación indefinida inicial poderá ser a tempo completo ou a tempo parcial, incluída a modalidade de fixo-descontinuo.

Requisitos

1. A persoa traballadora pola cal se solicita a subvención debe ser persoa desempregada parada de longa duración
2. ten que incrementarse o cadro de persoal fixo da empresa, no ámbito territorial de Galicia, respecto aos tres meses anteriores
3. Como consecuencia da contratación indefinida que se fomenta, ten que incrementarse o emprego neto da empresa, no ámbito territorial

de Galicia, respecto aos tres meses anteriores ao mes de realización da contratación pola cal se solicita subvención.

4. Para o cálculo do incremento do cadro de persoal fixo e neto non se computarán as persoas traballadoras fixas cuxas baixas se producen por dimisión da persoa traballadora ou por morte, xubilación, incapacidade permanente total ou absoluta ou grande invalidez legalmente recoñecidas ou por resolución do contrato de traballo durante o período de proba. No caso de que nos tres meses anteriores á contratación pola cal se solicita a subvención coincida con períodos de inactividade de persoas traballadoras fixas-descontinuas, estas computaranse como persoal fixo.

5. A xornada da contratación indefinida inicial a tempo parcial deberá ser igual ou superior ao 50% da xornada a tempo completo establecida no convenio colectivo de aplicación ou, na súa falta, da xornada máxima legal.

6. As contratacións polas cales se solicita subvención deberanse formalizar e comunicar á oficina pública de emprego.

Contía dos incentivos

1. As contratacións indefinidas iniciais incentivaranse cunha axuda de:

– 10.000 euros; no caso de ser muller, 15.000 euros.

– 15 % máis cando as contratacións sexan realizadas para prestar servizos en centros de traballo radicados nun concello rural.

2. No caso de que a empresa conte no seu cadro de persoal no mes da contratación pola cal se solicita subvención cun mínimo do 75 % de persoal indefinido, as contías das axudas serán as seguintes:

– 15.000 euros; no caso de ser muller, 20.000 euros.

– 15 % máis cando as contratacións sexan realizadas para prestar servizos en centros de traballo radicados nun concello rural.

3. A **contía dos incentivos será proporcional ao tempo efectivo de traballo** en función da xornada a tempo completo establecida no

convenio colectivo de aplicación ou, na súa falta, da xornada máxima legal.

TR349R. Programa de incentivos á contratación indefinida inicial de persoas desempregadas paradas de longa duración

Serán subvencionables as contratacións indefinidas iniciais realizadas con persoas desempregadas paradas de longa duración que se formalicen desde o día 1 de xaneiro de 2016 ata o 30 de setembro de 2016, ambos incluídos. A contratación indefinida inicial poderá ser a tempo completo ou a tempo parcial, incluída a modalidade de fixo-descontinuo.

Requisitos

1. A persoa traballadora pola cal se solicita a subvención debe ser persoa desempregada parada de longa duración
2. Como consecuencia da contratación indefinida inicial pola cal se solicita subvención, ten que incrementarse o cadro de persoal fixo da empresa, no ámbito territorial de Galicia, respecto aos tres meses anteriores ao mes de realización da contratación.
3. Como consecuencia da contratación indefinida que se fomenta, ten que incrementarse o emprego neto da empresa, no ámbito territorial de Galicia, respecto aos tres meses anteriores
4. Para o cálculo do incremento do cadro de persoal fixo e neto non se computarán as persoas traballadoras fixas cuxas baixas se producen por dimisión da persoa traballadora ou por morte, xubilación, incapacidade permanente total ou absoluta ou grande invalidez legalmente recoñecidas ou por resolución do contrato de traballo durante o período de proba.
5. A xornada da contratación indefinida inicial a tempo parcial deberá ser igual ou superior ao 50% da xornada a tempo completo establecida no convenio colectivo de aplicación ou, na súa falta, da xornada máxima legal.
6. As contratacións polas cales se solicita subvención deberanse formalizar e comunicar á oficina pública de emprego na forma regulamentariamente establecida.

Contía dos incentivos

1. As contratacións indefinidas iniciais incentivaranse cunha axuda de:
 - 10.000 euros; no caso de ser muller, 15.000 euros.
 - 15 % máis cando as contratacións sexan realizadas para prestar servizos en centros de traballo radicados nun concello rural.
2. No caso de que a empresa conte no seu cadro de persoal no mes da contratación pola cal se solicita subvención cun mínimo do 75 % de persoal indefinido, as contías das axudas serán as seguintes:
 - 15.000 euros; no caso de ser muller, 20.000 euros.
 - 15 % máis cando as contratacións sexan realizadas para prestar servizos en centros de traballo radicados nun concello rural.
3. A contía dos incentivos será proporcional ao tempo efectivo de traballo en función da xornada a tempo completo establecida no convenio colectivo de aplicación ou, na súa falta, da xornada máxima legal.

TR349S. Programa de incentivos á transformación de contratos temporais en indefinidos con persoas desempregadas paradas de longa duración.

-Serán subvencionables as transformacións de contratos temporais en indefinidos realizadas desde o 1 de xaneiro de 2016 ata o 30 de setembro de 2016, ambas inclusive.

- entenderase que se produce a transformación dun contrato temporal en indefinido en todos aqueles casos en que ambas as dúas modalidades contractuais se sucedan sen ruptura da relación laboral coa empresa

Requisitos

1. Como consecuencia da transformación en indefinido dun contrato temporal, ten que incrementarse o cadro de persoal fixo da empresa, no ámbito territorial de Galicia

2. No caso de transformacións de contratos temporais a tempo completo, a xornada do novo contrato indefinido será a tempo completo (excepto as transformacións de contratos temporais en indefinidos na súa modalidade de fixo-descontinuo, que poderá ter unha duración inferior á xornada a tempo completo en cómputo anual).

Nos supostos de contratos temporais a tempo parcial, a xornada do novo contrato indefinido deberá ser, como mínimo, igual á do contrato que se transforma.

3. Non se incentivará a transformación dos contratos temporais en indefinidos sempre que transcorresen máis de 24 meses desde a súa celebración inicial, agás aquelas modalidades temporais cuxa normativa permita unha duración superior a este prazo; computaranse todas as modalidades contractuais celebradas sen ruptura de continuidade.

4. As contratacións deberanse formalizar e comunicar á oficina pública de emprego.

Contías dos incentivos

1. A transformación de contratos temporais subvencionados ao abeiro desta orde de convocatoria en indefinidos incentivarase con:

– 2.500 euros; no caso de ser muller, 5.000 euros.

– 15 % máis cando as contratacións sexan realizadas para prestar servizos en centros de traballo radicados nun concello rural.

2. No caso de que a empresa conte no seu cadro de persoal no mes da contratación pola cal se

solicita subvención cun mínimo do 75 % de persoal indefinido, as contías das axudas serán as seguintes:

– 5.000 euros; no caso de ser muller, 7.500 euros.

– 15 % máis cando as contratacións sexan realizadas para prestar servizos en centros de traballo radicados nun concello rural.

3. A contía dos incentivos será proporcional ao tempo efectivo de traballo en función da xornada a tempo completo establecida no convenio colectivo de aplicación ou, na súa falta, da xornada máxima legal.

Reerencia legislativa

http://www.xunta.gal/dog/Publicados/2016/20160726/AnuncioG0424-040716-0009_gl.html

PROGRAMA DE FOMENTO E CONSOLIDACIÓN DO EMPREGO NAS PEQUENAS EMPRESAS DE NOVA CREACIÓN

(PRAZO DE SOLICITUDE: REMATA 30 DE SETEMBRO 2016)

A finalidade deste programa é xerar emprego estable para persoas desempregadas, principalmente entre a mocidade, os homes maiores de 45 anos e as mulleres, apoiando e dinamizando o desenvolvemento de novas iniciativas empresariais na Comunidade Autónoma de Galicia, con especial atención aos concellos do rural galego. Deseñáronse catro programas de axudas para acadar estes fins:

Poderán ser beneficiarias das axudas reguladas nesta orde as empresas privadas, calquera que sexa a forma xurídica que adopten, agás as persoas físicas, comunidades de bens, sociedades civís, sociedades cooperativas e sociedades laborais.

1. Subvención á xeración de emprego estable

1. A creación de postos de traballo estables de carácter indefinido, incluídos os das propias persoas promotoras, que sexan ocupados por persoas desempregadas incentivaránse, ata un máximo de dez, cada un deles coas seguintes contías:

A. 4.500 euros, desempregado en xeral.

B. 5.100 euros para muller desempregada, mozo desempregado menor de 30 anos e home desempregado maior de 45 anos.

C. 6.000 euros persoa desempregada pertencente a colectivos en risco ou en situación de exclusión social e persoa desempregada con discapacidade.

Cando a dedicación sexa a tempo parcial, as contías destes incentivos serán proporcionais ao tempo efectivo de traballo en función da xornada a tempo completo establecida no convenio colectivo de aplicación ou, na súa falta, na xornada ordinaria legal.

2. Cando se trate de contratacións indefinidas de persoas traballadoras por conta allea, esta axuda, de ser o caso, será compatible coas bonificacións á Seguridade Social previstas na normativa estatal, sen que ambos os dous beneficios poidan superar o 60 % do custo salarial de dúas anualidades correspondente ao contrato obxecto de subvención.

3. Poderán ser obxecto desta subvención os **postos de traballo estables de carácter indefinido creados desde o 1 de xaneiro de 2016 e ata o 30 de setembro de 2016.**

2. Subvención para a formación

A subvención para a formación ten por obxecto **financiar parcialmente a formación relacionada coas funcións xerenciais da persoa promotora** ou empresaria e/ou a formación directamente relacionada coa actividade que van desenvolver, de xeito que estes estudos contribúan á boa marcha da empresa.

Subvencionaranse os cursos e as actividades formativas que a persoa promotora realice para obter e mellorar os seus coñecementos sobre a función xerencial e as actividades formativas directamente relacionadas coa actividade económica en que estea de alta a empresa. **Esta formación poderá ser impartida por entidades públicas ou privadas.**

O gasto orixinado deberase producir no período subvencionable e deberá ser efectivamente xustificado, mediante certificado de asistencia e as facturas e documentos bancarios acreditativos do seu pagamento, con anterioridade á finalización do período de xustificación establecido na resolución de concesión ou, en todo caso, ata o 20 de decembro de 2016.

A **contía da subvención, que só se poderá solicitar unha vez, será de ata o 75 % do custo dos servizos recibidos, cun límite máximo de 3.000 euros** polo conxunto dos cursos e actividades de formación recibidas.

3. Subvención para o inicio da actividade

Poderase conceder para o financiamento dos primeiros gastos da actividade unha subvención de ata **3.000 euros por cada emprego subvencionable**, ata un máximo de dez, por persoa desempregada en xeral. Para mulleres, mozos menores de 30 anos ou homes maiores de 45 anos a contía desta subvención será de ata **3.600 euros, e para a persoa desempregada con discapacidade e persoa pertencente a colectivos en risco ou en situación de exclusión social a contía será de ata 4.800 euros**.

Esta axuda destinarase a **sufragar os gastos nos seguintes conceptos: compra de mercadorías, materias primas e outros aprovisionamentos, arrendamento do local, de maquinaria e de equipamentos informáticos, gastos do seguro do local, publicidade e subministracións**, excluído o imposto sobre o valor engadido ou, de ser o caso, os impostos indirectos equivalentes cando sexan susceptibles de recuperación ou compensación. Estes gastos poderán ser subvencionados sempre que as facturas estean estendidas a nome da entidade solicitante, e non sexan emitidas por algún dos promotores da empresa. Exclúense, así mesmo, os impostos e os gastos referidos aos domicilios particulares dalgunha das persoas promotoras.

A través desta axuda **serán subvencionables os gastos realizados con posterioridade ao inicio da actividade empresarial e durante o período subvencionable**, efectivamente xustificadas, mediante facturas e documentos bancarios acreditativos do seu pagamento, con anterioridade á finalización do período de xustificación establecido na resolución de concesión ou, en todo caso, ata o 20 de decembro de 2016.

4. Subvención para a conciliación da vida persoal, laboral e familiar das persoas promotoras

Concederase unha subvención do 75 % do custo dos servizos de gardarías, ata un máximo de 3.000 euros, para aquelas persoas promotoras que teñan fillos ou fillas menores de tres anos.

Beneficiarias: persoas promotoras que creen o seu propio posto de traballo estable e polo cal se obtivese a subvención establecida no artigo 8 desta orde, sexan titulares de familias monoparentais ou nas cales os dous cónxuxes realicen unha actividade laboral e estean dados de alta no correspondente réxime da Seguridade Social ou en mutualidade de colexio profesional.

Serán **subvencionables os gastos da gardarías correspondentes desde os tres meses anteriores ao inicio de actividade ata a fin do período subvencionable**, e tendo como data límite máxima o mes de setembro de 2016.

Incremento dos incentivos

As contías máximas das axudas para a subvención á xeración de emprego estable reguladas nesta orde incrementaranse **nun 15 % por emprego subvencionable, nos casos en que a empresa teña o seu domicilio social e o centro de traballo nun concello rural**. entenderase que o prazo finaliza o último do mes.

Referencia legislativa:

http://www.xunta.gal/dog/Publicados/2016/20160718/AnuncioG0424-010716-0014_gl.html

PROGRAMA DE INCENTIVOS ÁS EMPRESAS CUALIFICADAS COMO INICIATIVAS DE EMPREGO DE BASE TECNOLÓXICA (IEBT)

(PRAZO DE SOLICITUDE: REMATA 30 DE SETEMBRO 2016)

O Programa de apoio ás iniciativas de emprego de base tecnolóxica (IEBT) pretende dinamizar a vocación emprendedora da comunidade universitaria e aproveitar o potencial empresarial das persoas dedicadas á investigación e das persoas con amplos coñecementos das novas tecnoloxías, así como impulsar a transformación do coñecemento creado nas universidades e nos centros de investigación en proxectos xeradores de riqueza e de emprego.

Entidades beneficiarias

Poderán ser entidades beneficiarias dos incentivos previstos nesta orde **as empresas privadas, incluídas as persoas autónomas, con domicilio social, fiscal e centro de traballo na Comunidade Autónoma de Galicia que se constitúan e inicien a súa actividade nun prazo non superior a un ano desde que o proxecto empresarial foi cualificado como IEBT** sempre que a maioría da titularidade da empresa corresponda ás persoas físicas promotoras do proxecto empresarial cualificado como IEBT e se cumpran os requisitos e condicións establecidos nesta orde para cada tipo de axuda.

Para poder acceder ás distintas liñas de axudas desta orde deberase crear emprego estable para persoas desempregadas.

Subvención á creación directa de emprego estable

Os postos de traballo estables de carácter indefinido, incluídos os dos propios promotores e promotoras, creados nun centro de traballo da Comunidade Autónoma de Galicia antes de transcorrer un ano desde a data de inicio da actividade e que sexan ocupados por persoas desempregadas, incentivarase cada un deles cunha subvención de:

- a) 6.000 euros se son homes desempregados.
- b) 6.600 euros se son mulleres desempregadas.
- c) 7.000 euros se son mozos desempregados.
- d) 7.600 euros se son mozas desempregadas.
- e) 8.000 euros se son titulados universitarios desempregados.

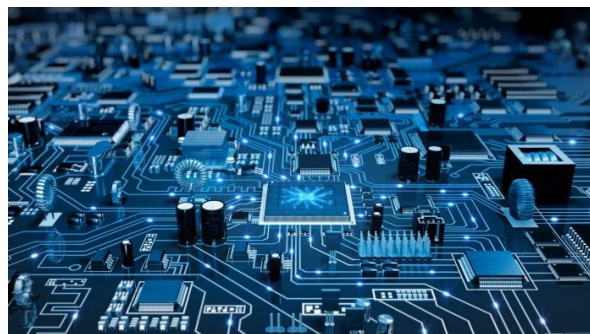
f) 8.600 euros se son tituladas universitarias desempregadas.

g) 9.000 euros se son persoas desempregadas que posúan o título de doutor ou doutora.

É requisito para poder ser beneficiario desta subvención que **o cadro de persoal no mes en que se proceda á primeira contratación por conta allea deberá estar constituído, como mínimo, nun 25 % por persoas con titulación universitaria.**

Serán subvencionables os postos de **traballo estables creados entre o 1 de xaneiro de 2015 e o 30 de setembro de 2016 dentro do primeiro ano de actividade da empresa**, sempre que permaneza vixente a contratación no momento da súa solicitude.

As solicitudes deberán presentarse antes do 30 de setembro de 2016.



Subvención para a contratación de persoal técnico de alta cualificación

As contratacións temporais de persoal técnico de alta cualificación realizadas para prestar servizos nun centro de traballo da Comunidade Autónoma de Galicia antes de que transcorra un ano desde a data de inicio da actividade serán subvencionadas na contía resultante de multiplicar o custo bruto salarial medio mensual de un contrato temporal segundo os datos da última EPA publicados (1.462,82 €), polo número de meses de duración do contrato temporal que se subvenciona.

O período subvencionable será, como máximo, dun ano, e para acceder a esta axuda o experto técnico de alta cualificación contratado deberá estar en posesión dun título universitario.

Límite máximo, por todas as contratacións, a contía de 18.000 euros.



Axuda para o inicio e posta en marcha da actividade

Esta axuda financiará parcialmente os gastos necesarios para o inicio e a posta en marcha da actividade. O importe máximo desta axuda determinarase en atención ao número de postos de traballo estables creados e subvencionados durante o primeiro ano de actividade ao abeiro desta orde de convocatoria, de acordo coa seguinte escala:

- 1 posto de traballo: ata 10.000 euros.
- 2 postos de traballo: ata 18.000 euros.
- A partir de 3 postos de traballo: ata 24.000 euros.

O importe da axuda non poderá superar o custo total dos gastos subvencionables.

Esta axuda destinarase a sufragar os **gastos necesarios realizados entre o 1 de xaneiro de 2015 e o 30 de setembro de 2016 que se produzan antes de que transcorra un ano desde o inicio da súa actividade** e sexan efectivamente xustificadas mediante facturas e documentos bancarios acreditativos do seu pagamento con anterioridade á finalización do período de xustificación.

Os gastos subvencionables serán **o arrendamento do local, de maquinaria e de equipamentos informáticos; os gastos do seguro do local, de publicidade e subministracións**, excluído o imposto sobre o valor engadido ou, de ser o caso, os impostos indirectos equivalentes cando sexan susceptibles de recuperación ou compensación.

Referencia lexislativa:

http://www.xunta.gal/dog/Publicados/2016/20160720/AnuncioG0424-300616-0021_gl.html

SUBVENCIONES PARA O FOMENTO DO EMPRENDEMENTO EN ECONOMÍA SOCIAL (PROGRAMA APROL-ECONOMÍA SOCIAL)

(PRAZO DE SOLICITUDE: REMATA 30 DE SETEMBRO 2016)

O programa de fomento do emprego en cooperativas e sociedades laborais establece subvencións orientadas a facilitar a incorporación das persoas desempregadas ou traballadoras temporais como socios e socias traballadores e traballadoras ou de traballo nas cooperativas ou sociedades laborais galegas, ao considerar as distintas fórmulas de autoemprego colectivo como medidas eficaces para a xeración de emprego, mobilización de recursos, corrección de desequilibrios comarcais e fixación de man de obra produtiva, establecendo vínculos de interese mutuo entre a poboación e o seu propio territorio.

Programa I: fomento do emprego en cooperativas e sociedades laborais.

Este programa ten por obxecto establecer incentivos para o fomento da incorporación de persoas desempregadas, de traballadores e traballadoras con carácter temporal e de persoas socias a proba, como persoas socias traballadoras ou de traballo de cooperativas ou sociedades laborais, con carácter indefinido.

Entidades beneficiarias e condicións para a obtención do incentivo

Poderán acollerse aos incentivos previstos neste programa as cooperativas e sociedades laborais que incorporen como persoas socias traballadoras ou de traballo, en centros de traballo situados na Comunidade Autónoma de Galicia, as seguintes persoas:

- a) Persoas que no momento da incorporación sexan desempregadas inscritas como demandantes de emprego.
- b) Persoas que no momento da súa incorporación estean vinculadas á cooperativa ou sociedade laboral por un contrato de traballo temporal.
- c) Persoas que no momento da súa incorporación sexan socias a proba da cooperativa a que se incorporan.

Contía dos incentivos

A subvención prevista no artigo anterior terá as contías que se indican, por cada persoa que se incorpore a xornada completa:

- a) 5.500 € con carácter xeral
- b) Cando a persoa incorporada sexa unha muller: 7.000 €.
- c) No caso de persoas con discapacidade ou en situación ou risco de exclusión social: 10.000 €.
As contías sinaladas no punto anterior incrementaranse nas porcentaxes que se sinalan a continuación:
 - a) Un 15 % no caso de que o centro de traballo ao que se incorpora a persoa socia estea situado nun concello rural.
 - b) Un 25 % se se trata dunha cooperativa xuvenil, ou un 50 % se esta é de nova creación.
Cando a dedicación sexa a tempo parcial, nos termos previstos no artigo 23.2, a contía dos incentivos previstos nos puntos anteriores reducirase ao 50 %.

A contía máxima que poderá ser concedida a unha beneficiaria por subvencións con cargo a este programa será de 15.000 euros por persoa incorporada, ata un máximo de 50.000 euros por beneficiaria.

Programa II: fomento do acceso á condición de persoa socia

Este programa de subvencións está dirixido ao fomento do acceso á condición de persoas socias traballadoras ou de traballo, de cooperativas ou de sociedades laborais, así como ao fomento do acceso de persoas emprendedoras por conta propia á condición de socias de cooperativas.

Este acceso facilítase mediante o **financiamento das achegas económicas ao capital social que debe desembolsarse para a incorporación como socio ou socia.**

Persoas beneficiarias e condicións para obter a subvención:

1. As persoas que accedan á condición de persoa socia traballadora ou de traballo dunha cooperativa ou sociedade laboral con carácter indefinido, que desenvolvan a súa actividade nun centro de traballo situado na Comunidade Autónoma de Galicia e que, no momento da súa incorporación, cumpran algunha das condicións seguintes:

- Seren persoas desempregadas inscritas como demandantes de emprego.
- Seren persoas socias a proba da cooperativa á cal se incorporan.
- Seren persoas asalariadas da cooperativa ou sociedade laboral á cal se incorporan.
- Seren persoas asalariadas dunha empresa que se transforme nunha cooperativa ou sociedade laboral, sempre que non teñan a condición de socias da empresa transformada.
- Seren persoas socias traballadoras ou de traballo dunha cooperativa ou sociedade laboral a tempo parcial que accedan á mesma condición a tempo completo.

2. Tamén poderán ser beneficiarias as persoas desempregadas inscritas como demandantes de emprego que emprendan unha actividade por conta propia e se incorporen nunha cooperativa como persoas socias con carácter indefinido, con compromiso de exclusividade, para comercializar os seus produtos, obter subministracións, servizos e a asistencia técnica que precisen, sempre que teñan o seu domicilio social e fiscal en Galicia.

3. As cooperativas e as sociedades laborais deberán acreditar o cumprimento das previsións da Lei 5/1998, do 18 de decembro, de cooperativas de Galicia, e da Lei 44/2015, do

Contía das subvencións

1. As subvencións previstas neste programa poderán ascender ás contías seguintes:

a) Para as persoas beneficiarias previstas no artigo 30.1, letras a), b) c) e d), e no artigo 30.2:
– Ata 4.500 € con carácter xeral.
– Ata 5.000 € se a persoa incorporada é unha muller.

– Ata 6.000 € cando se trate dunha persoa con discapacidade ou en situación ou risco de exclusión.

b) Para as persoas beneficiarias previstas no artigo 30.1, letra e):

– Ata 2.250 € con carácter xeral.

– Ata 2.500 € se a persoa incorporada é unha muller.

– Ata 3.000 € cando se trate dunha persoa con discapacidade ou en situación ou risco de exclusión.

2. As contías sinaladas no punto anterior **incrementaranse nas porcentaxes que se sinalan a continuación:**

a) Un 15 % no caso de que o centro de traballo a que se incorpora a persoa socia estea situado nun **concello rural.**

b) Un 25 % se se trata dunha cooperativa xuvenil, ou un 50 % se esta é de nova creación.

3. Cando a dedicación da persoa incorporada sexa a tempo parcial, a contía máxima dos incentivos previstos nos puntos anteriores reducirase ao 50 %.

4. As contías referidas nos anteriores puntos en ningún caso poderán ser superiores ás que subscriba o socio ou socia en concepto de achega de capital social e cota de ingreso, ou de accións ou participacións sociais segundo o caso, pola súa incorporación. Para estes efectos, unicamente se terán en conta os importes desembolsados durante o período recollido na convocatoria para a subvencionabilidade do gasto. Así mesmo, no suposto previsto no artigo 30.1.e), a contía da subvención, sumada á que, de ser o caso, percíbise a persoa beneficiaria con motivo da súa incorporación como socia a tempo parcial, non poderá superar as contías establecidas no artigo 31.1.a).

Programa III: fomento do emprego en cooperativas e sociedades laborais para persoas mozas inscritas no Sistema nacional de garantía xuvenil

Este programa ten por obxecto o establecemento de incentivos para **impulsar o autoemprego colectivo no marco dos programas de garantía xuvenil, fomentando a incorporación de mozos e mozas como socios e socias traballadoras ou de traballo de cooperativas ou sociedades laborais.**

Entidades beneficiarias e condicións para a obtención do incentivo

As cooperativas e as sociedades laborais que incorporen en centros de traballo situados na Comunidade Autónoma de Galicia mozos ou mozas inscritas no Sistema nacional de garantía xuvenil como persoas socias traballadoras ou de traballo, con carácter indefinido ou a proba.

Contía dos incentivos

As subvencións previstas no artigo anterior terán as contías que se indican, **por cada persoa que se incorpore a xornada completa:**

- a) Pola incorporación como persoas socias traballadoras ou de traballo, con carácter indefinido:
 - a. Con carácter xeral: 12.000 €.
 - b. Se a persoa incorporada é muller: 13.500 €.
 - c. No caso de persoas con discapacidade ou en situación ou risco de exclusión social: 15.000 €.
- b) Pola incorporación como persoas socias traballadoras ou de traballo a proba: 600 € ao mes, por un período de entre 6 e 12 meses, por mozo ou moza incorporada.

As contías **incrementaranse** nas porcentaxes que se sinalan a continuación:

- a) Un 15 % no caso de que o centro de traballo estea situado nun **concello rural.**
- b) Un 25 % se se trata dunha **cooperativa xuvenil.**

3. Cando a dedicación sexa a tempo parcial, a contía dos incentivos previstos nos puntos anteriores reducirase ao 50 %.

4. A contía máxima que poderá ser concedida a unha beneficiaria por subvencións con cargo a este programa **será de 18.000 euros por persoa incorporada, ata un máximo de 75.000 euros.**

Programa IV: fomento do emprendemento colectivo, para persoas mozas inscritas no Sistema nacional de garantía xuvenil

Este programa ten por obxecto o establecemento de incentivos para o fomento do emprendemento colectivo xuvenil, mediante a concesión de subvencións aos mozos e mozas inscritos no Sistema nacional de garantía xuvenil.

Mediante estas subvencións **facilítase o acceso da mocidade á condición de persoas socias de cooperativas impulsando a posta en marcha da actividade emprendedora por conta propia.**

Persoas beneficiarias e condicións para a obtención do incentivo

1. os mozos e mozas inscritos no Sistema nacional de garantía xuvenil en Galicia que emprendan unha actividade por conta propia na Comunidade Autónoma de Galicia e se incorporen a unha cooperativa en condición de persoas socias, con compromiso de exclusividade para comercializar os seus produtos, obter subministracións, servizos e a asistencia técnica que precisen.

Contía dos incentivos

As subvencións previstas no artigo anterior terán as contías que se indican:

- a) Con carácter xeral: 8.000 €.
- b) Cando a persoa incorporada sexa unha muller: 9.000 €.
- c) No caso de persoas con discapacidade ou en situación ou risco de exclusión social: 12.000 €.

As contías sinaladas no punto anterior **incrementaranse** nas porcentaxes que se sinalan a continuación:

- a) Un 15 % no caso de que o centro de traballo a que se incorpora a persoa socia estea situado nun concello rural.
- b) Un 25 % se se trata dunha cooperativa xuvenil

Programa V: impulso de proxectos empresariais colectivos

Este programa de subvencións está dirixido a fomentar a economía social, **concedendo subvencións que faciliten a posta en marcha dos proxectos empresariais, tanto de nova creación de cooperativas ou sociedades laborais como xerados polas existentes.**

Entidades beneficiarias e condicións para a obtención da subvención

Poderanse acoller ás subvencións recollidas neste programa as cooperativas e sociedades laborais que realicen proxectos empresariais subvencionables.

Terán a consideración de proxectos empresariais subvencionables os seguintes:

- a) Constitución de cooperativas ou sociedades laborais.
- b) Transformación doutras fórmulas empresariais en cooperativas ou sociedades laborais.
- c) Lanzamento de novas áreas funcionais ou territoriais de actividade das cooperativas ou sociedades laborais existentes.

2. A asistencia técnica para a realización das accións subvencionables deberá ser prestada por persoas físicas ou xurídicas que acrediten a súa solvencia profesional por medio de titulación académica oficial suficiente para a prestación do servizo. No caso de persoas xurídicas, a persoa posuidora da titulación deberá acreditar o seu vínculo coa entidade.

Contía da subvención

1. Poderá subvencionarse ata o 75 % dos gastos seguintes:

- a) Elaboración de estudos de viabilidade, de comercialización, auditorías e outros informes de natureza análoga, necesarios para a posta en marcha dos proxectos empresariais, ata un máximo de 1.000 € cando integren menos de 10 persoas socias e ata un máximo de 2.000 € cando integren 10 persoas socias ou máis.
- b) Elaboración dos estatutos sociais e regulamentos de réxime interno necesarios para a posta en marcha dos proxectos empresariais, ata un máximo de 1.000 €.

2. As contías sinaladas no punto anterior incrementaranse nas porcentaxes que se sinalan a continuación:

- a) Un 15 % no caso de que o novo proxecto supoña a apertura dun centro de traballo nun concello rural.
- b) Un 25 % se se trata dunha cooperativa xuvenil

Referencia legislativa:

http://www.xunta.gal/dog/Publicados/2016/20160727/AnuncioG0424-040716-0012_gl.html

AXUDAS PARA OS TITULARES DE EXPLOTACIÓNS LEITEIRAS QUE ESTEAN EN DIFICULTADES FINANCEIRAS DERIVADAS DA SÚA ACTIVIDADE

(PRAZO DE SOLICITUDE: REMATA 29 DE AGOSTO 2016)

Beneficiarios

Poderán ser beneficiarias destas axudas as persoas **titulares de explotacións agrarias de vacún de leite que se atopen**, no momento da publicación desta convocatoria, nalguna das situacións relacionadas a continuación:

1. Con relación a **cotas vencidas e impagadas ou embargos de préstamos:**

- a) Que teñan cotas vencidas e impagadas dun préstamo concedido para a mellora da súa explotación.
- b) Que teñan unha resolución ou providencia de embargo de bens propios ou alleos por débedas relacionadas co impagamento dun préstamo concedido para a mellora da súa explotación.

2. Con relación á **modificación das condicións do crédito concedido:**

- a) Que refinanciasen a débeda concedida pola entidade bancaria
- b) Que ampliasen o prazo do pagamento do crédito.
- c) Que ampliasen o período de carencia do capital.

3. Con relación ás **débedas con provedores da súa explotación gandeira vencidas e non pagadas**, nas cales conorra algunha das seguintes circunstancias:

- a) Que pasase un prazo de máis de tres meses desde o seu vencemento.
- b) Que as obrigas fosen reclamadas xudicialmente.

Conceptos subvencionables

Serán subvencionables os seguintes conceptos:

- a) As cotas de amortización de capital vencidas e impagadas dun préstamo concedido para mellorar a explotación.
- b) Os xuros impagados xerados por un préstamo concedido para mellorar a explotación.
- c) A amortización dun préstamo refinanciado concedido para mellorar a explotación.
- d) Gastos impagados de xestión da explotación (tales como alimentación, sementes, abonos,

fitosanitarios, etc.) con máis de tres meses desde o seu vencemento.

Contía e tipo de axuda

A contía da axuda calcularase con base no establecido nas alíneas seguintes:

- a) No caso dos beneficiarios dos puntos 1.a) e 1.b).

Unha cantidade equivalente ás cotas reclamadas mediante a providencia de embargo ou ás cotas vencidas e impagadas dun préstamo na data de presentación da solicitude.

En todo caso, o límite máximo por explotación será de 15.000 €.

- b) No caso dos beneficiarios dos puntos 2.a), 2.b) e 2.c):

Unha cantidade equivalente ao principal do préstamo refinanciado ou modificado nos 12 meses anteriores á data de publicación desta orde.

En todo caso, o límite por explotación será de 7.500 €.

- c) No caso dos beneficiarios dos, puntos 3.a) e 3.b):

Unha cantidade equivalente ás débedas contraídas con provedores da explotación gandeira, vencidas e non pagadas, relacionadas con gastos propios da explotación.

En todo caso, o límite por explotación será de 15.000 €.

A repartición da axuda realizarase de forma que inicialmente se lles pague aos beneficiarios do artigo 3, puntos 1.a) e 1.b), a cantidade máxima a que teñan dereito ata o máximo establecido na orde. No caso de que o crédito dispoñible non sexa suficiente para facer fronte a todos os beneficiarios, procederase ao rateo, segundo o establecido no artigo 19.3 da Lei 9/2007, do 13 de xuño, de subvencións de Galicia

Referencia legislativa:

http://www.xunta.gal/dog/Publicados/2016/20160729/AnuncioG0426-190716-0001_gl.html

PROGRAMA DE AXUDAS PARA IMPLANTAR A RESPONSABILIDADE SOCIAL EMPRESARIAL (RSE), A IGUALDADE LABORAL E A CONCILIACIÓN LABORAL E PERSOAL NAS PEMES GALEGAS

(PRAZO DE SOLICITUDE: REMATA 29 DE AGOSTO 2016)

Requisitos xenéricos das empresas beneficiarias

1. Poderán ser beneficiarias **as pequenas e medianas empresas (pemes)**, nesta consideración inclúense microempresas e persoas traballadoras autónomas con traballadores e traballadoras por conta allea, **con domicilio social e centro de traballo en Galicia, calquera que sexa a súa forma xurídica**, e que estean validamente constituídas no momento de presentar a solicitude de axuda.
2. Así mesmo, poderán ser beneficiarias as empresas con axencia, sucursal, **delegación ou calquera outra representación en Galicia** sempre que teñan contratado un mínimo dun 10 % do seu persoal en Galicia e, cando menos, catro persoas.
3. As empresas solicitantes deberán cumprir, así mesmo, os requisitos xerais exixidos no artigo 10 da Lei 9/2007, do 13 de xuño, de subvencións de Galicia.
4. Ademais, as solicitantes deben reunir as seguintes **condicións**:
 - a) Que contén con persoas traballadoras por conta allea, cun máximo de 250 persoas.
 - b) Que non superen os 50 millóns de euros de volume de negocio anual ou o seu balance anual sexa inferior a 43 millóns de euros.
 - c) Non poden ser entidades sen ánimo de lucro nin entidades públicas.
 - d) Atoparse ao corrente das súas obrigas tributarias
5. As empresas que resulten beneficiarias da liña II e o programa I da liña III deberán manter un sistema de contabilidade separado ou un código contable adecuado en relación con todas as transaccións relacionadas coa operación, sen prexuízo das normas de contabilidade nacional.

Liña I. Implantación da RSE

Serán beneficiarias destas axudas as empresas que, ademais dos requisitos anteriores, contén, como mínimo, cunha persoa traballadora por conta allea, e implanten a RSE na súa xestión.

Actividade subvencionable e contía da axuda

Terá a consideración de actividade subvencionable a **obtención das certificacións das normas ou estándares mediante o pagamento do 100 % dos custos que leve consigo o dito proceso, cun máximo de 2.500 €,** por empresa. Os orzamentos presentados coa solicitude, en ningún caso, deberán superar os prezos de mercado existentes no ano 2016.

Liña II. Elaboración e implantación de plans de igualdade

Serán beneficiarias desta liña as empresas que, ademais dos requisitos comúns, contén cun mínimo de 5 persoas traballadoras por conta allea e que **elaboren e implanten dun xeito voluntario ou, en cumprimento da obriga establecida nun convenio colectivo de ámbito superior á empresa, un plan de igualdade**, nos termos exixidos nos artigos 65 e 66 do Decreto lexislativo 2/2015, do 12 de febreiro, polo que se aproba o texto refundido das disposicións legais da Comunidade Autónoma de Galicia en materia de igualdade para os plans legalmente obrigatorios.

Contía da subvención

A contía da axuda será o pagamento do 100 % dos custos que leve consigo o dito proceso, cun máximo de **2.000 € por empresa.**

Liña III. Conciliación da vida laboral, familiar e persoal

Programa 1. Incentivos económicos para o fomento de teletraballo e da flexibilidade horaria

Beneficiarias

1. **No caso de incentivos para fomentar a flexibilidade espacial ou teletraballo**, poderán ser beneficiarias as empresas que, ademais de reunir os requisitos comúns:

a) Formalicen, polo menos, un acordo de teletraballo, por un período de tempo non inferior a un ano, cunha traballadora ou cun traballador vinculado á empresa por contrato laboral, ou ben un acordo colectivo cos seus traballadores e traballadoras.

b) Contraten persoal na modalidade de teletraballo e establezan co traballador/a un acordo que regule esta situación por un período de tempo non inferior a un ano.

2. **No caso de incentivos para fomentar a adopción de medidas de flexibilidade horaria**, poderán ser beneficiarias as empresas que, ademais de reunir os requisitos comúns, establezan en convenio colectivo de empresa ou mediante acordo entre a empresa e os/as representantes do persoal ou, no seu defecto, coa totalidade do cadro de persoal, medidas de flexibilidade horaria, tales como sistemas de compensación de días e horas, xornada laboral continua ou semana laboral comprimida, traballo a tempo parcial, empregos compartidos, permisos especiais no caso de emerxencias familiares, etc. e por un período non inferior a un ano.

Contía dos incentivos

1. No caso de teletraballo, as axudas consistirán nun incentivo de **3.000 euros por traballadora ou traballador cun acordo**, individual ou colectivo, de teletraballo, formalizado nun contrato de teletraballo, ben por adaptación do contrato que tiña na empresa ou ben pola realización dun novo contrato para unha persoa non vinculada á empresa, co límite máximo de 12.000 euros por empresa.

O incentivo incrementarase en 1.000 euros para aquelas empresas nas que a taxa de ocupación feminina é, polo menos, igual á masculina.

2. No caso de flexibilidade horaria, as axudas consistirán nun incentivo de **3.000 euros por persoa traballadora, co límite máximo de 12.000 euros por empresa**.

Programa 2. Subvencións para a adquisición de elementos tecnolóxicos que fomenten o teletraballo

Beneficiarias

a) Conten cun mínimo dunha persoa traballadora por conta allea.

b) Pertenzan a sectores non tecnolóxicos da economía.

Actividades subvencionables

1. Será subvencionable a **adquisición de elementos tecnolóxicos** físicos tales como: ordenador persoal, para o acceso a internet e todos aqueles periféricos necesarios para as tarefas a desenvolver: webcam, impresora, escáner e demais compoñentes de hardware necesarios para a implantación efectiva do teletraballo, coa finalidade de fomentar o uso de tecnoloxías da información e comunicación (TIC) como unha medida de conciliación laboral e familiar.

2. Non será subvencionable o software nin outro tipo de gasto distinto do sinalado, así mesmo, non serán subvencionables os tributos e impostos indirectos susceptibles de repercusión, de recuperación ou compensación nin os impostos persoais sobre a renda.

Contía das axudas

As axudas consistirán nunha subvención de ata o **80 % do investimento, e por unha soa vez, co tope de 1.500 euros por traballadora ou traballador e co límite máximo de 5.000 euros por empresa**.

Referencia legislativa:

http://www.xunta.gal/dog/Publicados/2016/20160728/AnuncioG0424-070716-0017_gl.html